


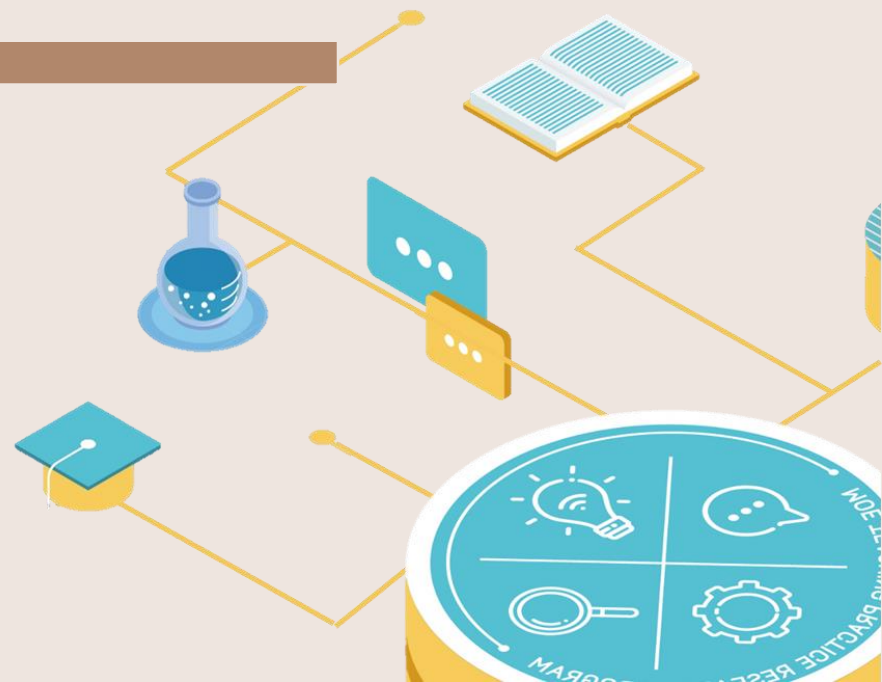


# 教學實踐研究 計畫現況



黃俊儒  
中正大學通識中心  
教育部教學實踐研究計畫 計畫總主持人

# 01 計畫內涵



# 教學與研究的雙螺旋

教學

研究



教學

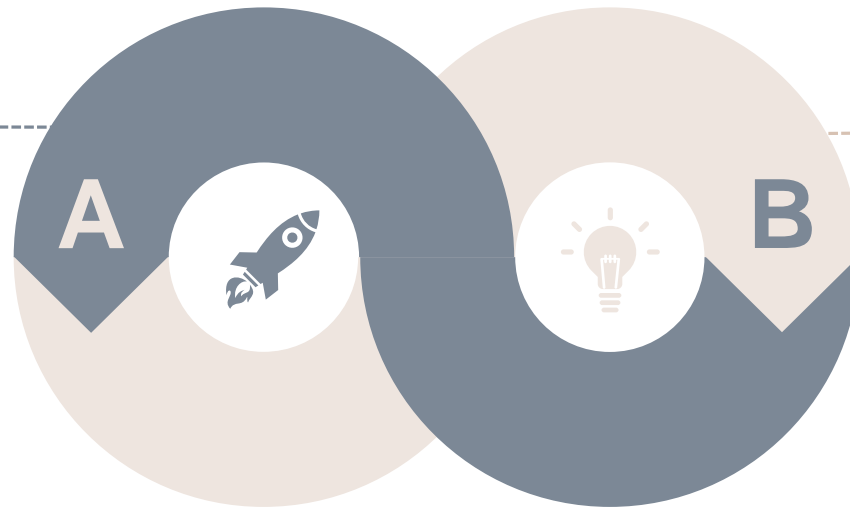
研究



# 教學實踐研究最重要的兩件事

## A 改變教學現場

- ☑ 明確的問題意識
- ☑ 與時俱進、創新的問題解決方法
- ☑ 具體改變教學現場的策略



## B 具證據的評估

- ☑ 具有系統的觀察與分析
- ☑ 避免焦點模糊的綜合印象
- ☑ 避免籠統的感覺



# 教學實踐研究計畫定位



教學結合研究

教學

研究

教育部計畫

偏向教學，更重視真實場域的落實與實踐

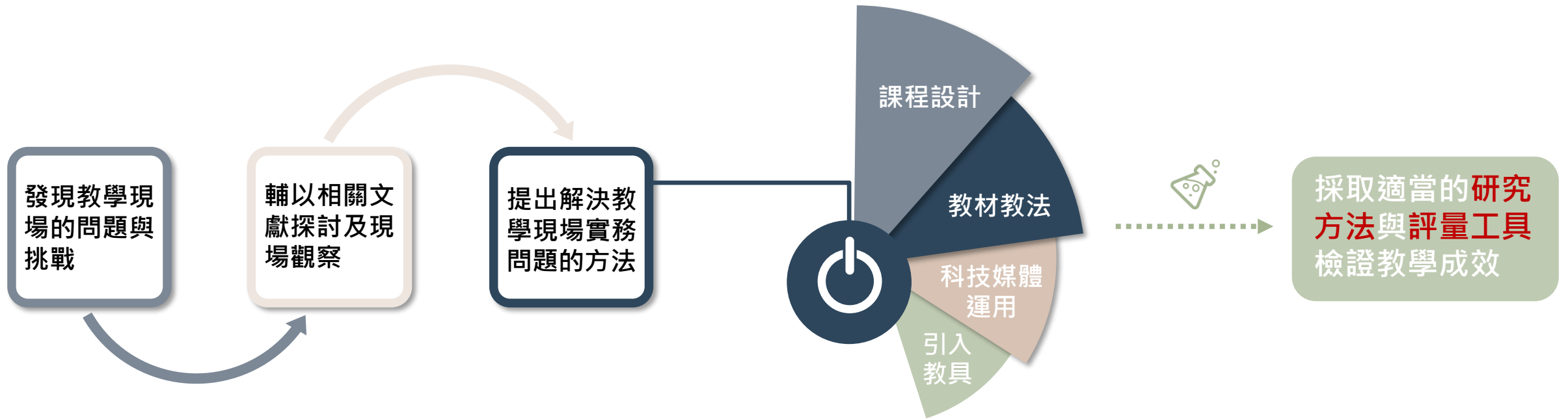
國科會計畫

偏向研究，重視純粹知識的探索



# 教學實踐研究計畫類型

## 一般學門計畫（一年期）



- 請配合課程開設學院、系所之專業領域、課程主題與課程內涵，選擇相關學門進行申請。
- 「通識（含體育）學門」：除體育課程外，非通識課程請投件於其他領域學門。「通識課程」，指各校通識中心（或是主要負責通識課程、校級共同課程的單位）開設或是學校納入通識學分之各系所選修課程。「體育課程」則指各類體育相關課程，包含專業體育課程與一般體育課程。

# 教學實踐研究計畫內涵

## 專案計畫

### 大學社會責任 (USR) 專案 (一年期與**多年期**)

108年起納入大學社會責任專案計畫類別，希冀輔助並強化社會實踐議題與USR場域的教學。

計畫撰寫，請特別說明下列重點：

- 1 計畫配合的USR場域，以及教學融入場域後如何解決實務問題。
- 2 具體說明關注社會實踐議題之分類，以及計畫與聯合國17項永續發展目標 (SDGs) 之關聯。
- 3 說明場域與課程之間的合作機制。
- 4 如何針對學生場域實作等各項任務進行評量。

- 多年期計畫的執行期程為2年，研究倫理審查之申請需以2年完整計畫內容送審。
- 現正執行USR多年期計畫的老師，今年度不能夠再申請新計畫。

### 技術實作專案 (一年期)

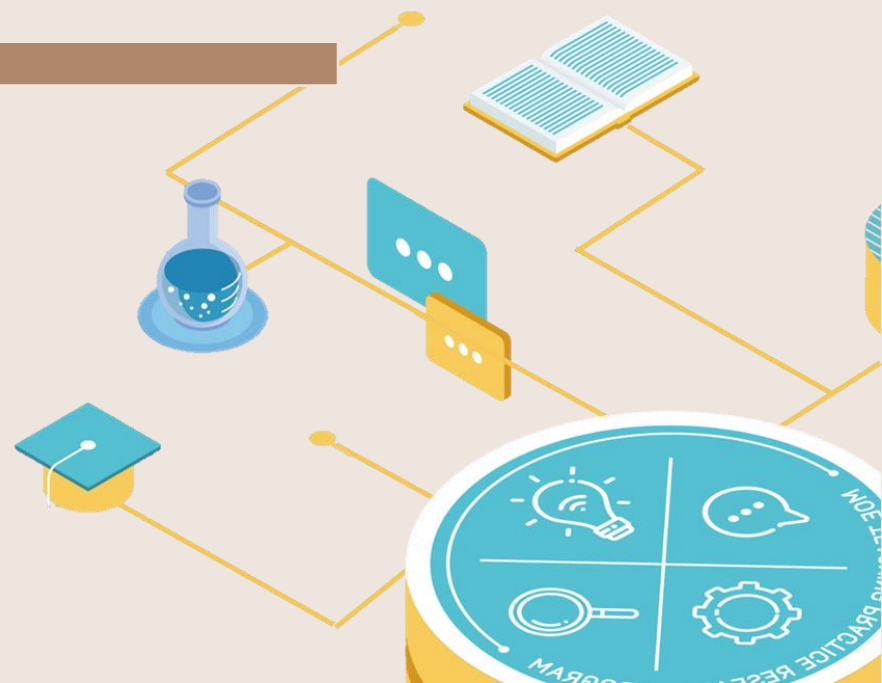
108年起納入技術實作專案計畫類別，希冀協助並強化課程中融入場域實作、產學合作等元素之教學，鼓勵教師共同來因應這類課程所面臨的教學現場問題與挑戰。

計畫撰寫，請特別說明下列重點：

- 1 計畫配合之課程實作場域。
- 2 具體說明技術實作之教學模式 (如何減少學用落差)，以及學生修實作技能課程時，應具備的基礎或關鍵實作技能。
- 3 如何針對學生實作任務進行成效評量。
- 4 預期學生 / 教學產出的成果。

# 02 撰寫研究計畫 留意事項

- 研究倫理初步參考原則
- 撰寫計畫書 / 成果報告相關學術倫理
- 選取適當的研究方法及工具





# 研究倫理初步參考原則

## 原則一

符合以下項目之一，應判定為**人體研究**，送審IRB/REC並取得核准函：

- 1 除了學生之外，涉及第三方之資料（病患、病歷、病患的檢查數據、實習現場、臨床技巧、照護、急救...等）。
- 2 有生理資料：因教學實踐計畫而需要蒐集學生或他人之生理資訊（體育/體能測量數據、體檢、影像、生理訊號、MRI、眼動儀、彼此抽血...等）。
- 3 心理資訊：焦慮、情緒、壓力...等。

以下項目**雖不涉及人體研究**，仍建議送審IRB/REC並取得核准函：

- 1 教學方法研究，以常規教學與新課程內容進行比較，研究設計區分實驗組、對照組之研究計畫。
- 2 未來投稿之期刊會要求提供IRB/REC核准證明者。

## 原則二





# 撰寫計畫書 / 成果報告相關學術倫理



避免抄襲他人著作，避免不當複製（整段 / 整篇直接複製、或文句前後對調、或改變標點符號、或改變連接詞語助詞），避免大量重組不同來源之文字資料，應加以理解之後，重新撰寫，且仍應正確引註出處、並列入參考文獻。



若因他人著作之概念重要而需要逐字抄寫，應注意**引述範圍**，並加引號、正確引註出處、列入參考文獻，給予他人應有的credits。



引用自己過去發表之文章，亦應正確引註。



詳實呈現研究成果，**避免造假（虛構不存在之資料）與變造（不實變更資料）**。



研究資料（data）應妥善保存（資料安全保護措施、保護隱私之措施...）。

## 須避免事項

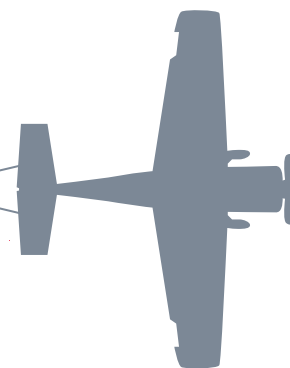
- 與高教深耕或其他計畫內容相同或雷同
- 與前期計畫雷同
- 文獻抄自其他期刊但未適度引註
- 與共同主持人或同一教師社群人員計畫書內容相似



# 選取適當的研究方法及工具

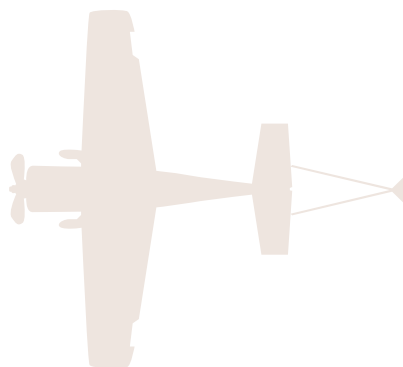
## 考慮場景特質

教學實踐研究的場景經常為整學期的課室，所以具有變數很多、不容易控制變因、成員不多、時間很長、不易準實驗設計...等特質。



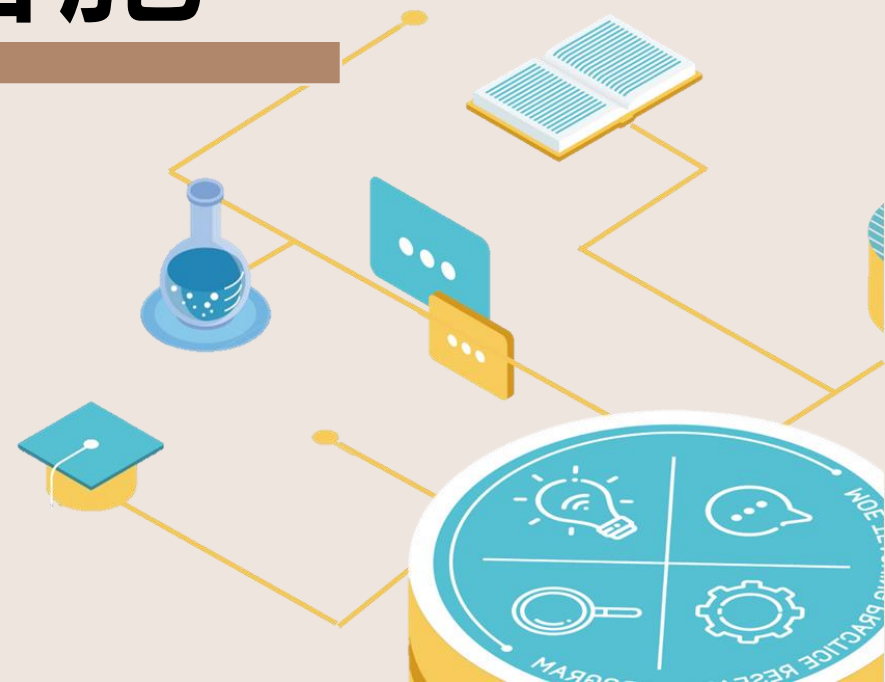
## 考慮方法侷限

過度拆解式的問卷工具、過度考驗因果關係的方法、需要較多樣本數才有效的統計、需長期培養的能力指標...恐不適合。

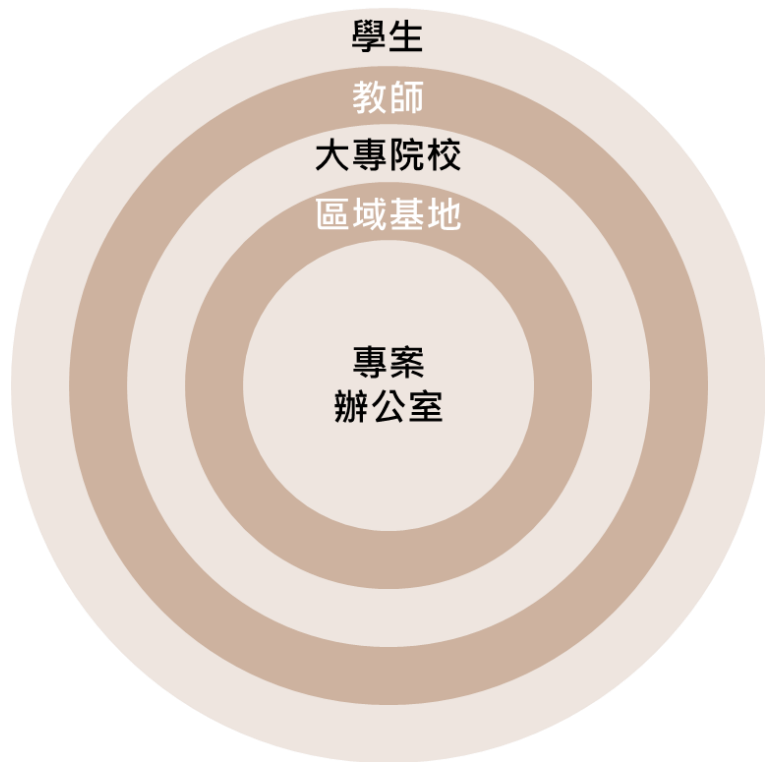


# 03 計畫支持措施

- 教師支持網絡
- 學門成果交流會
- 績優計畫評選
- 計畫成果交流平台
- 《教學實踐研究》期刊



# 教師支持網絡



另區域基地與專案辦公室各自與大專院校支持措施連結形成網絡



## 專案辦公室

規劃教師支持策略、發展教學研究資源、評估並推動區域基地與各校教學支持策略，同時提供教師所需的研究結果與資源。



## 大專院校

提供教師執行計畫相關行政資源、資訊轉介。



## 區域基地

全台共6個區域基地，為在地教師的支持網絡。辦理區域型工作坊、跨校社群資源與協助成果交流會。



## 教師

參加各類工作坊、跨校教師社群等教師專業發展活動。



# 學門成果交流會



## 活動目的

期望透過計畫分享，提供大專校院教師更多不同的思考模式及更多元的教學案例，以進一步提升教學能量，回應教師於大學課堂上所面臨的各種議題。

※成果交流會為計畫考核的一環，參與成果交流會之情形將納入後續計畫審查之參酌。



## 發表形式

### 一年期：成果報告

採全口頭發表。每位發表者報告10分鐘，並有5分鐘的問題討論與交流時間，共計15分鐘。

### 多年期：期中報告

採全口頭發表。每位發表者以poster報告5分鐘，發表者全數報告完後，為綜合問答時間。



## 評審委員

每場次由2-3位專家委員進行評審與討論。





# 績優計畫評選



- ☑ 透過執行研究計畫，期望能更聚焦在以學生學習成效為核心，來發展、實施相關課程。
- ☑ 透過績優計畫機制，**評選優秀的教學實踐研究計畫案例**，達到更進一步的成果交流。
- ☑ 透過嚴謹的研究歷程，使教師與學生了解教學與學習歷程中的挑戰







# 計畫成果交流平台

- 1 專文呈現計畫成果  
彙整各年度學門績優計畫
- 2 系統化呈現教學脈絡  
圖文影音輔以實踐歷程
- 3 傳承可複製的教學原則  
提高成果的擴散性及學習體驗

翻轉高教課室教學  
孵化教育創新動能

掌握更多資訊請掃QR code



教學實踐研究計畫  
成果交流平台

首頁 關於我們 學門績優計畫 成果報告 教學研究資源 聯絡我們

## 學門績優計畫

年度 109 至 109 關鍵字 請輸入關鍵字查詢

共有 93 筆符合

通識(含體育)學門	12
教育學門	13
人文藝術及設計學門	9
商業及管理學門	12
社會(含法政)學門	2
工程學門	13
醫護學門	6

連結主義的實踐者 翻轉印象的實踐者 活用AI的實踐者

# 《教學實踐研究》 期刊

## 期刊徵稿

《教學實踐研究》為教育部教學實踐研究計畫專案辦公室發行之學術性期刊，鼓勵高等教育各領域教師提升課程設計、教材教法、研究方法、成效評量等方面的專業素養，共同探討、交流、分享教學議題，達到改變實務教學現場的目標。

- 本刊投審稿流程全面線上化，每年三月、六月、九月、十二月出刊（隨到隨審）



期刊投稿系統請掃QR code

## 稿件類型



### 一般論文

來稿字數以5000-10000字為原則。  
以實務研究論文為主，著重改變教學現場的創新策略及以證據為基礎的成效評估。



### 教學實務紀要

來稿字數以2000-5000字為原則。  
以創新性的教學實踐策略為主，著重開創意義及實務應用的價值，例如創新的課程設計、單元內容規劃、教具開發等。

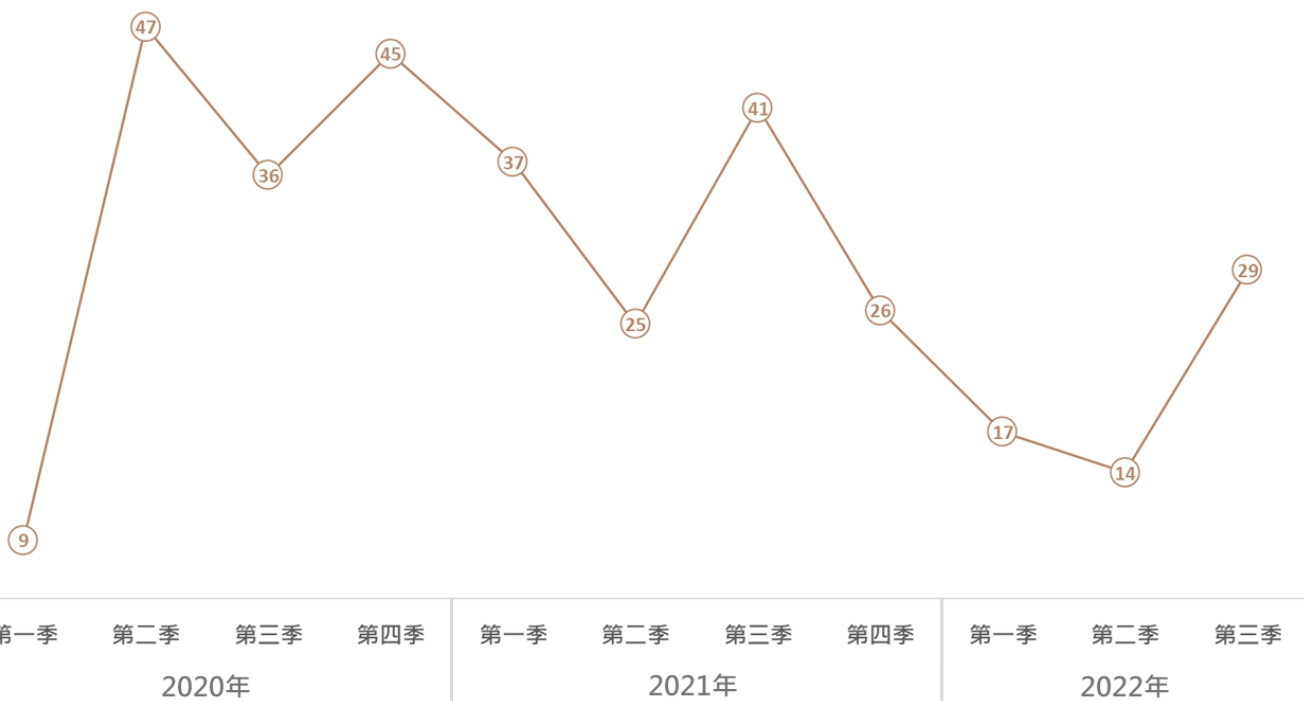


### 議題性評論

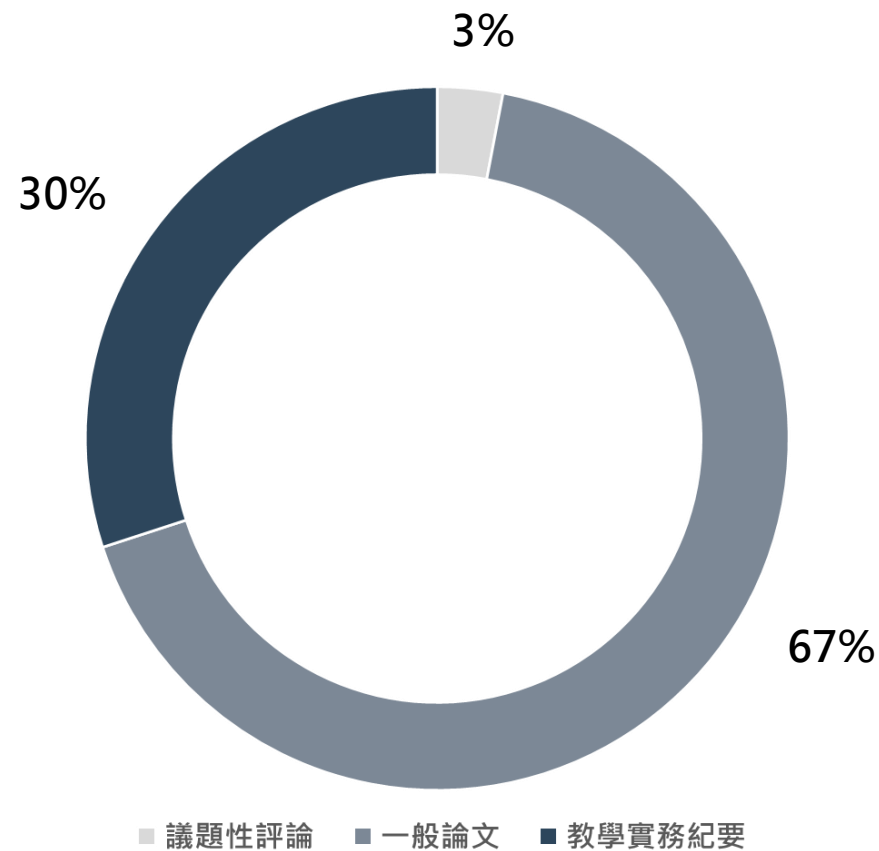
來稿字數以3000-5000字為原則。  
著重時事議題觀察、高等教育理念評析等對於教學改進有所助益的論述，例如教學觀念探討、教材引介、書評、時事議題評析等。

# 《教學實踐研究》 期刊投稿概況

## 各季投稿篇數比較

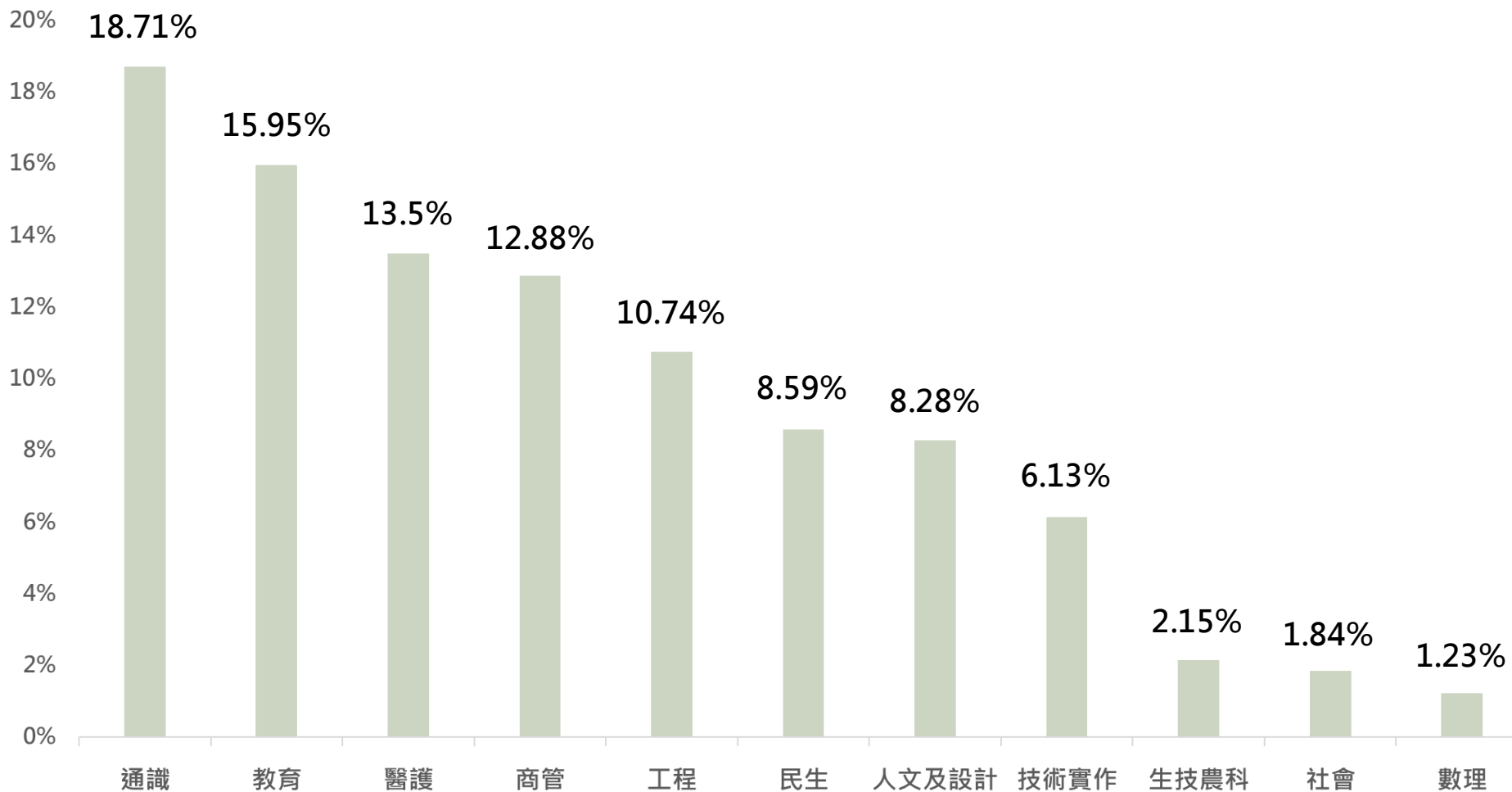


## 各類型文章比例

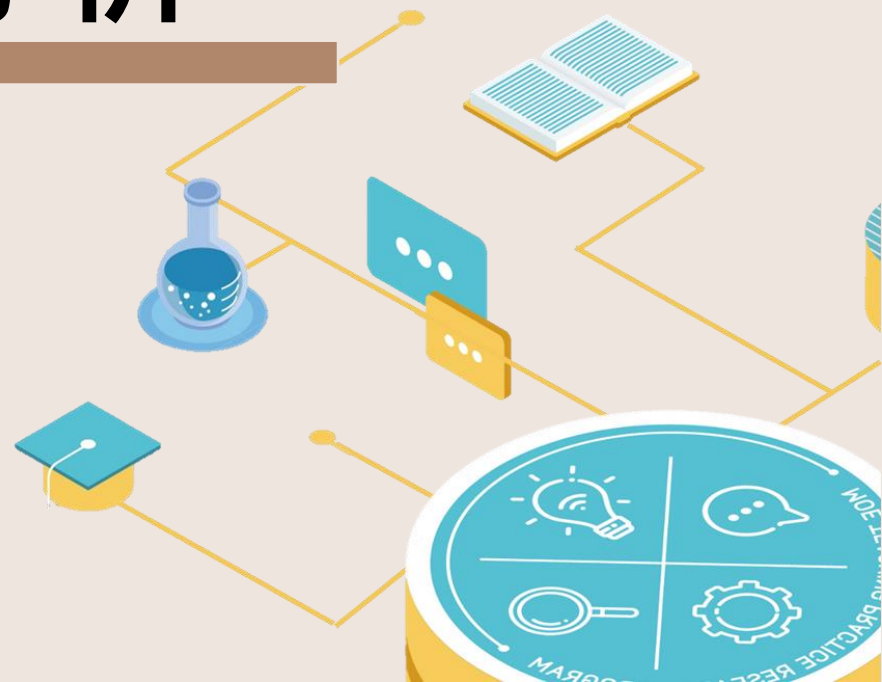


# 《教學實踐研究》期刊投稿概況

各學門投稿比例

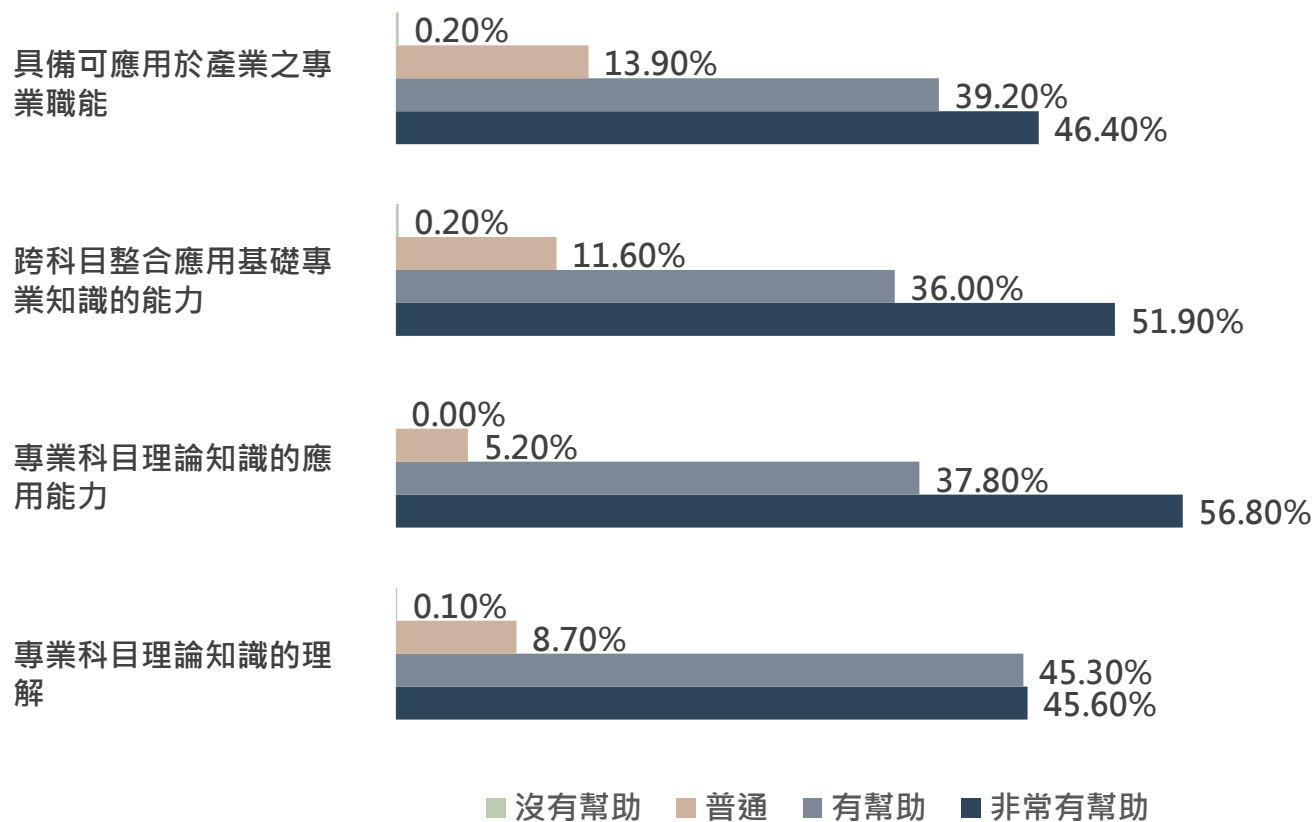


# 04 計畫成果分析



# 初步成果分析 —— 學生學習成效

## 領域專業知識與技能



1

對於**產業專業職能**、**跨科目整合**、**專業知識應用**、**專業知識理解**等，均有超過**85%**的滿意度。

2

整體的成效與去年相當，**專業科目理論知識應用能力**的滿意度最高，可能與計畫挹注後所擴大的應用場域有關。



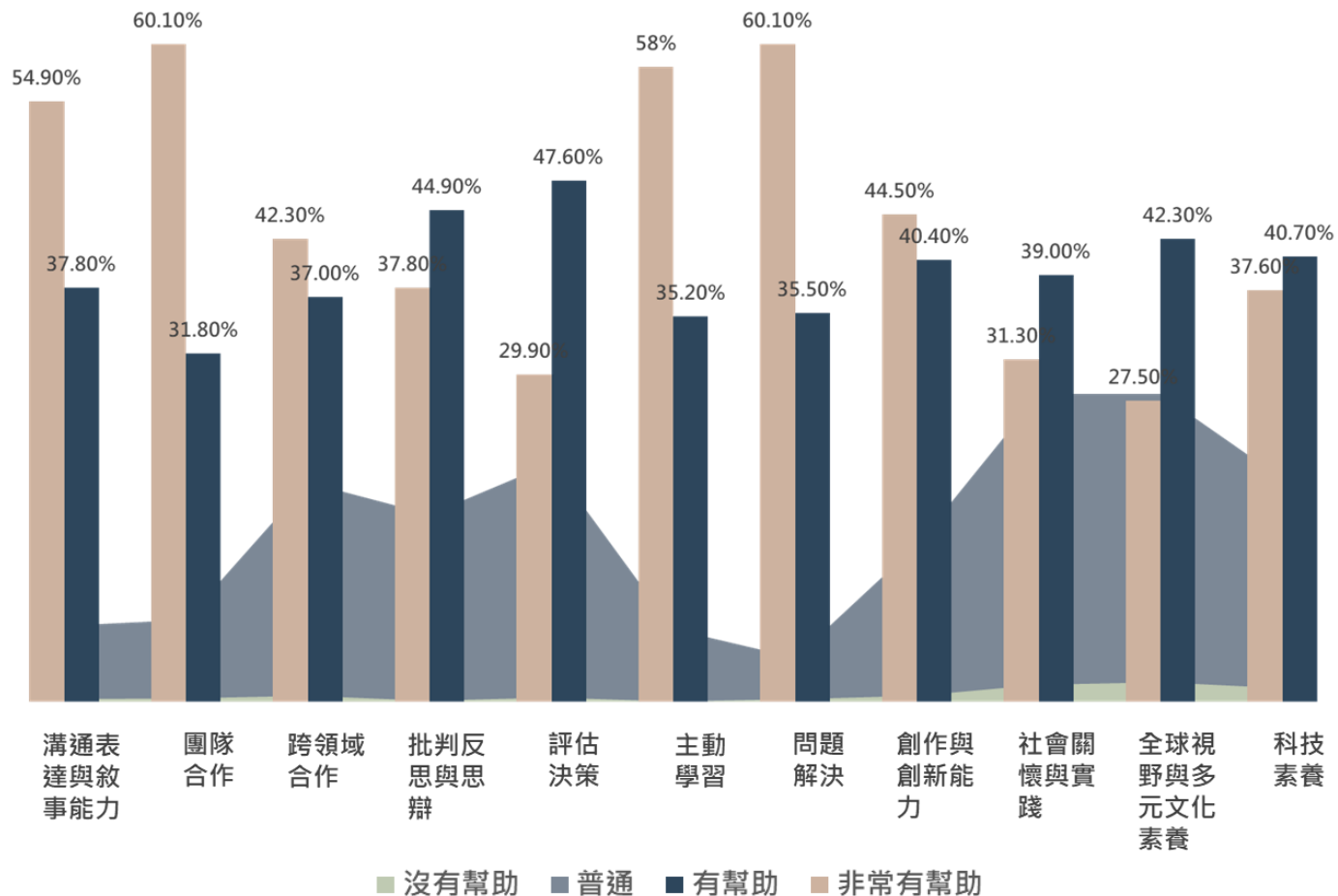
# 初步成果分析 —— 基本能力

1

「問題解決」、「團隊合作」、「主動學習」及「溝通表達與敘事能力」的幫助最高，可以適度地回應108課綱的學習重點。透過教師的經驗分享，可發現經由教學策略的改變，學生感受到教師對課堂經營的用心，相對願意投入課程。

2

「社會關懷與實踐」及「全球視野與多元文化素養」的助益比較普通，與相關領域課程的申請數較少可能有關。



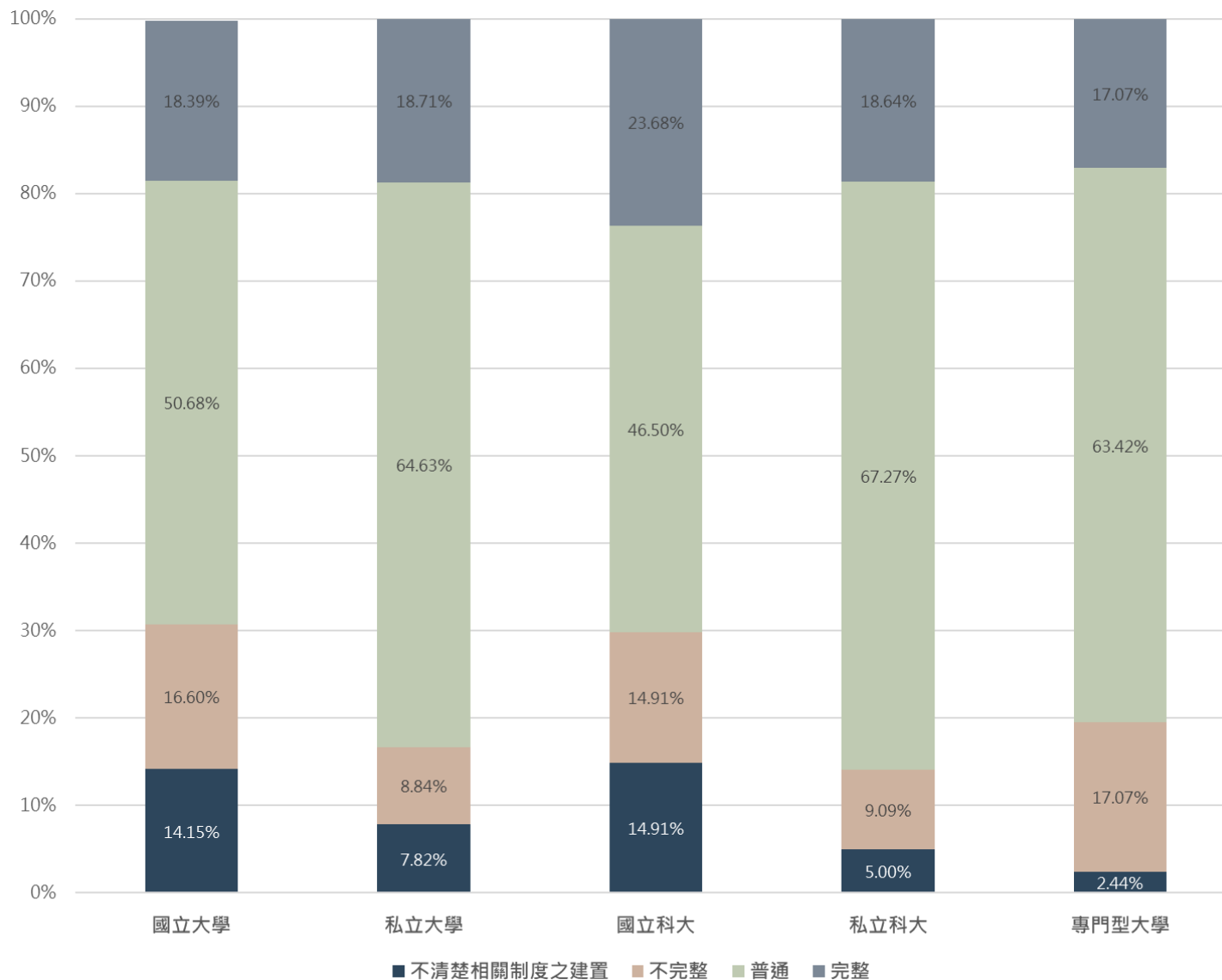


# 初步成果分析 —— 學校升等制度

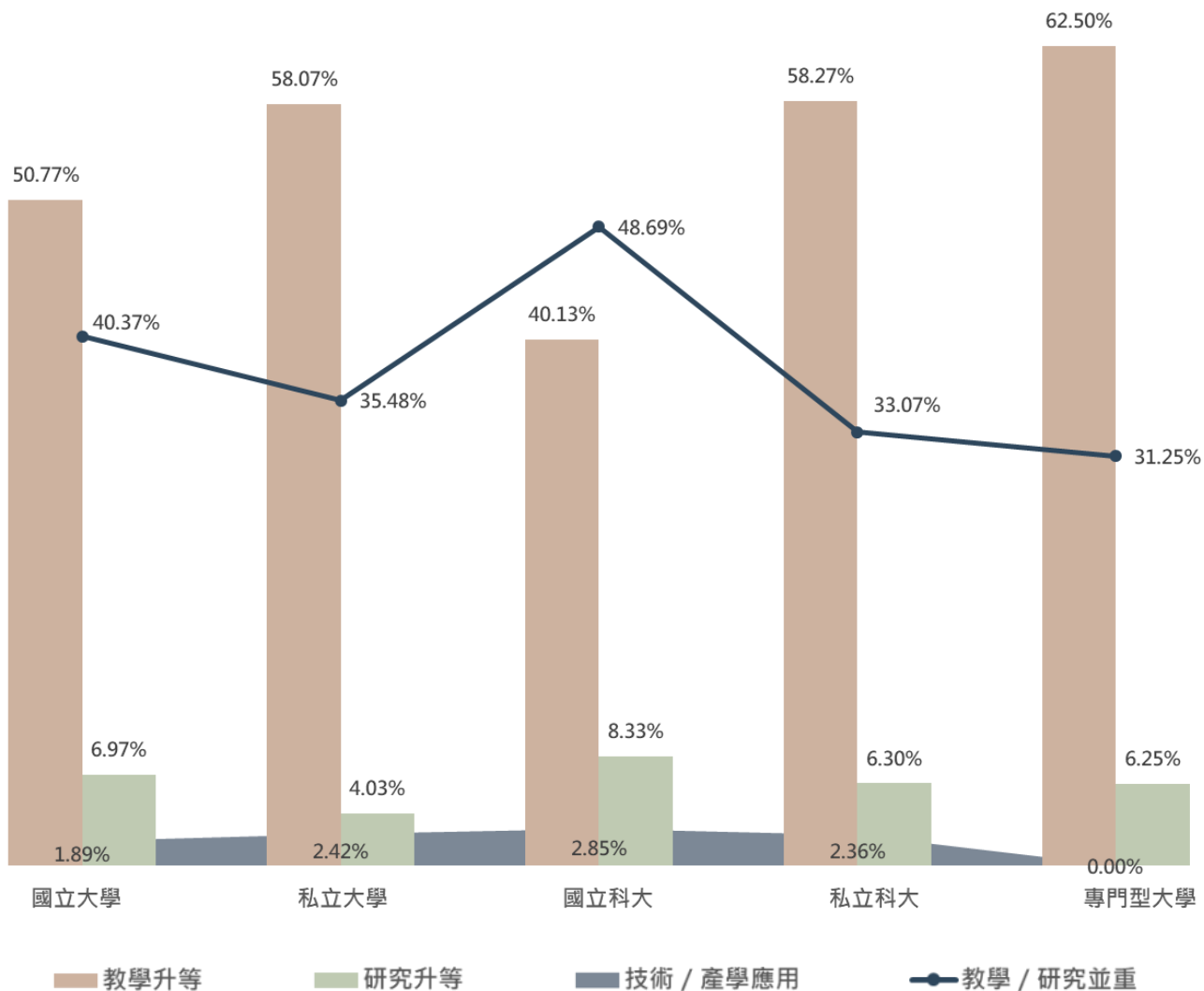
Q：學校升等制度是否完整？

1 **私立普通大學**教師對學校升等制度的不清楚與不完整的比例最低；**私立科大**也有類似樣貌。

2 **國立科大**的反應較為兩極，認為學校升等制度完整，以及不清楚、不完整的比例皆高；**國立普通大學**也有類似的樣貌。



# 初步成果分析 —— 升等軌道的選擇意願



1

參與計畫教師平均有超過**50%**的意願選擇**教學升等**管道，平均超過**35%**的教師選擇**教研並重**的管道，顯見教學的角色在升等軌道上獲得彰顯。

2

**專門型大學**教師意願最高；**國立科大**教師意願最低（但是**教研並重**的意願最高）。**私立普通大學**及**私立科大**則比例相當。



謝謝聆聽!

[cjhuang@ccu.edu.tw](mailto:cjhuang@ccu.edu.tw)